



-INVERSA TEATRO

PAPER Dolls

O SILENCIO DAS DAMAS

de Lola Correa para INVERSA TEATRO



SINOPSE



A través da identificación e a procura de non personaxes atopamos a mentira oculta no cotián e a conciencia escondida, no aprendido e no aprehendido.

Paper Dolls é un conxunto de material visual que, a través dos pasos de dúas mulleres, inventa situacións, exterioriza pensamentos e xoga a desafiar ao tempo pasado recreándoo nun presente ambiguo.

Paper Dolls foxe de espidos corporais e de proxeccións que axuden a establecer o «aquí agora» con outros mundos. En *Paper Dolls* o papel é fráxil pero a pel dura.



Paper Dolls recrea as paisaxes da vida de dúas mulleres calquera para levar ao espectador a reflexionar sobre o que foi e o que é o inabarcable universo feminino.

*O humor non é risa.
O humor é unha palabra
que se asemella máis ao amor.*

*Arte clásica
con tinguiduras modernas.*





Mulleres-Dolls. Marta Pérez e Vanesa Sotelo

Muller-Paper. Lola Correa

Deseño de iluminación. Antón Ferreiro

Espazo sonoro. Juan Hernández

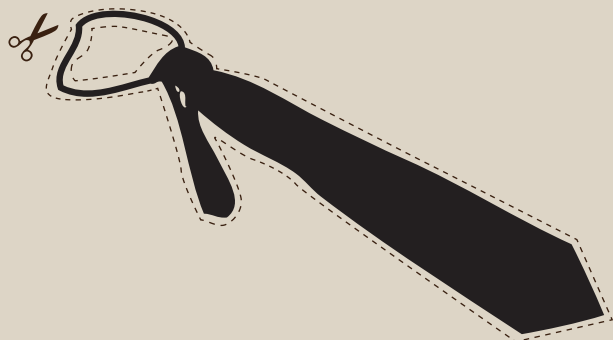
Escenografía. Inversa Teatro

Fotografía. Adrián Figueroa e Carla Piñeiro

Deseño gráfico. María Rodríguez

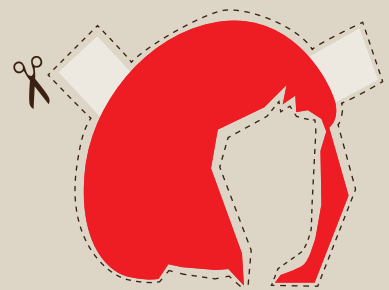
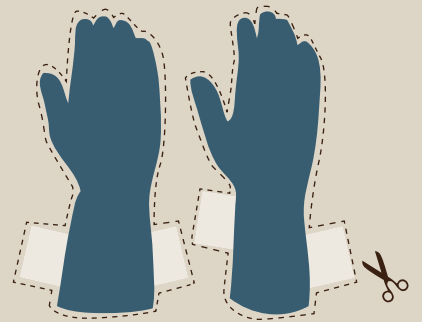
Vestuario. Inversa Teatro

Audiovisual. Manu Paz





OS SEGREDOS
DA PROCURA
& DO TRABALHO

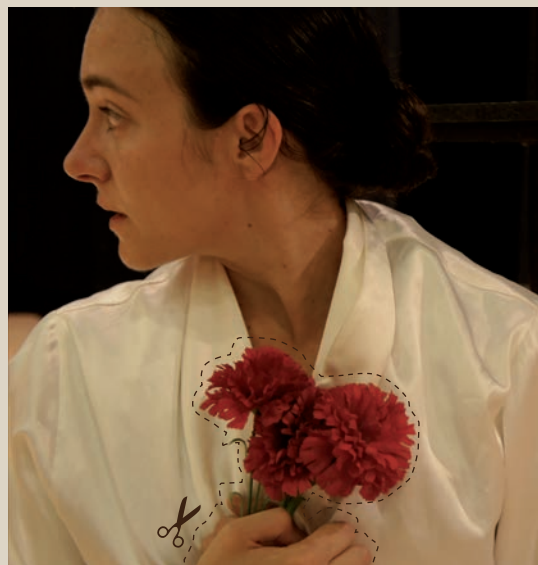


Paper Dolls está dividida en tres partes:

Cabeza... ser

A primeira parte denominámola cabeza por ser o momento máis sinistro e embriagador que oculta os misterios que *Paper Dolls* nunca desvelará pero que, exporá e reformulará unha e outra vez.

Esta sinistra mostra de constantes levará a cabo a modo de cadros atravesados pola xeometría como campo de movemento espacial: dous seres humanos mulleres buscan impulsivamente o seu «ego» o seu «ser» a través da marca calada do espazo onde debe acontecer a súa procura sen saírse xamais do sinalado, do establecido.



Tronco... non ser

A segunda parte, á que denominamos tronco é precisamente o sustento de todo o acontecido antes e do que acontecerá despois. A equivocación e a dúbida. O perverso pasado cultural que nos mantén atrapadas nun non ser constante que volve e nos desintegra.

Extremidades... ¡vini, vidi, vinci?

A terceira parte serán os brazos e pernas como motores da acción que despliega a un corpo saturado de continuos ser-non ser.

O espazo cambia pero a dúbida continúa e no mundo rosa atópanse por primeira e última vez: ser, non ser e chegar, ver e vencer.

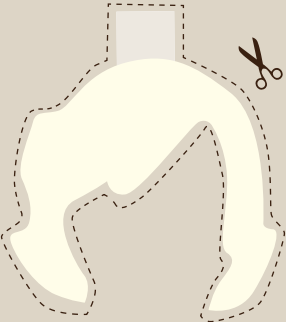


Pódese traballar desde o caos?

*Pódese ver o mundo feminino
coas interferencias do pasado?*

*Paper Dolls non fixo máis que acariñar
e rascar, de forma sutil, no que todas
facemos cada día.*





INTRODUCCIÓN A UN PROXECTO SEN LÍMITES



Paper Dolls tenta ser un proxecto escénico ambiguo en canto ao xénero, xogando coa palabra xénero nas súas dúas vertentes: a teatral e a puramente humana.

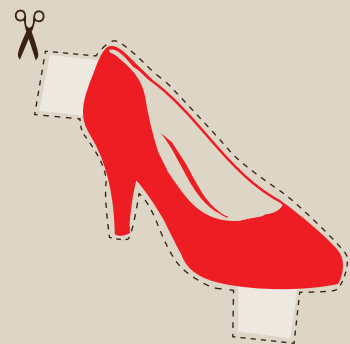
A ambigüidade da que se parte nace da observación do teatro actual que establece, ás veces, límites moi confusos en canto ao que quere contar, como o quere contar e como o conta realmente.

Non se trata tanto de abrir os ollos a ninguén con este proxecto senón de experimentar desde a propia escena con este «batiburrillo» de conceptos e non conceptos.

O foco de partida do que nace *Paper Dolls* é a dureza que envolve a superficialidade coa que trata a sociedade o mundo feminino e o mundo da escena. Axuntando estes dous paradoxos nos que nos vemos envolvidas como mulleres e como creadoras tratamos de centrar a idea básica de dicir, enriba ou debaixo das táboas, o que realmente está a suceder coa arte escénica-muller.

A dramaturxia de *Paper Dolls* estará sorteada de inmediatos, de imprints e de mecanismos que nacen da vontade mesma de traballar o drama aristotélico desde o século vinteún.

Os mundos ficticios da creación actoral pasarán pola forte e potente man dos cánones máis estritos para recrear personaxes puramente inventados que recrearán, con todo, o máis íntimo e susceptible de cada unha das actrices.

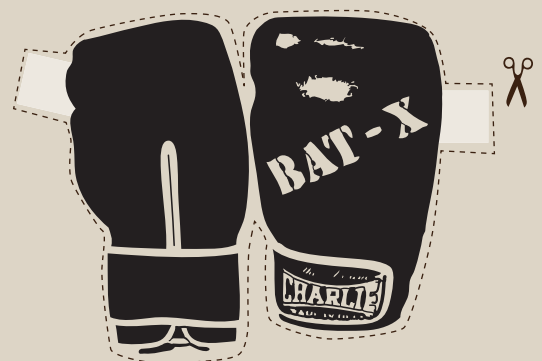
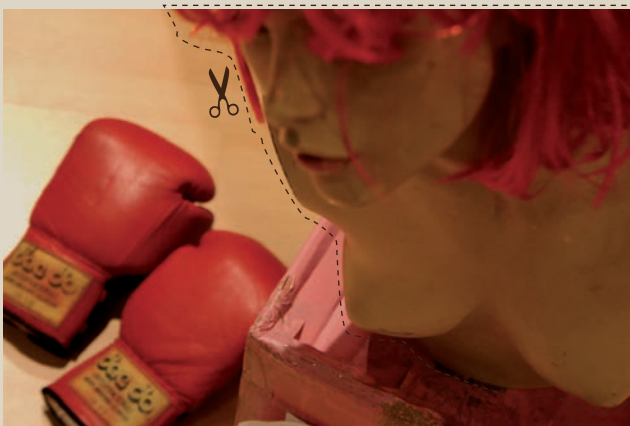




Despois de catro anos sen falar a través dos escenarios e como estudante de terceiro de dramaturxia na ESAD e de dirixir o festival ALT. nas súas dez edicións, enfróntome á tarefa de aglutinar todo o visto e aprendido para que os froitos que saian desta maceira, cal Eva no paraíso, sexan unha proposta intolerable, absurda aos ollos dun mundo cruel que a pouco que se pare a ver, ouvir ou pensar, descubrirá un fondo alegre, optimista e vital que sempre esconden os creadores menos coñecidos e máis autistas nunha sociedade demasiado preocupada polos esteriotipos recoñecibles.

Paper Dolls é o meu quinto proxecto escénico para adultos despois de traballar en diversas compañías como actriz e en NoescaféTeatro como autora e directora con traballos como: *Esterológos*, *Sinfónico* (Premio no ano 2002 da Consellería da Xuventude), *Genuflexión*, *Non!*, *Discurso do método exclusivo*; de ter escrito e dirixido para Teatro do Noroeste *A tixola polo mango* e co-producido *A casa do pai* (Premio Max ao mellor autor en lingua galega do ano 2008) con Teatro do Noroeste e Cámara Negra.

A visión e preocupación que, como dramaturga, tiven sempre polo mundo feminino en contacto co artístico sae de novo á palestra en forma de traballo colectivo cunha compañía como INVERSA TEATRO que mostra, a través da súa traxectoria, intereses artísticos que comparto e dáme a oportunidade de crear e recrear de novo con mulleres, unha problemática que fuxirá de queixumes feministas para afondar en temáticas sobre a igualdade/ desigualdade pero afrontadas desde unha mira máis universal e avanzada.



OBXECTIVOS



Xogando coa vaga idea da historia: pasado/presente

Onte versus hoxe.

Que fomos, quen somos, quen chegaremos a ser.

As *paper dolls* son as bonequiñas recortables daqueles anos 40-50 nos que as mulleres eran só papel, que se vestían e xogaban coa fragilidade absoluta.

O pasado está aínda aquí?

Que queda daquel papel nas mulleres do século XXI?

O papel da muller

A idea do papel como material, como concepto, como idea e tamén como actitude de submisión.

A muller asume roles-papeis continuamente pero non abordaremos esa cuestión. Mantemos a idea de que a estas alturas hai cousas que xa non será preciso revisar, quizáis sería convinte revisalas pero nós negámonos porque facéndo o único que conseguimos é darlle voltas ao mesmo continuamente e, é precisamente iso, o que non nos permite avanzar nin como mulleres nin como seres humanos.

Temas como a liberdade de elección ante o aborto (maternidade) son xogos perversos que a sociedade segue mantendo para inculpar á femia nun proceso que a fai estar atada ante formas burguesas e morais do ben e o mal e que nós temos claras.

A vida sexual, a elección do pracer, tema tamén cargado de moral, exporémolo xa desde a óptica do progreso do individuo e da nova estrutura do ser feminino que está á altura do home despois de anos de loita e amargas vitorias que por fin queremos sinalen á muller igual que ao home como seres libres ante o sexo.



ELENCO



Lola Correa
(Vigo, 1962)

Dramaturga e directora teatral. Actualmente estuda cuarto de dramaturxia na Escola Superior de Arte Dramática de Galicia. Inicia a súa carreira artística no ano 1995 coa compañía viguesa Centro Dramático Clandestino.

No ano 1999 crea a súa propia compañía NoescaféTeatro e dous anos máis tarde inician o proxecto ALT. (Festival Alternativo das artes escénicas de Vigo) do que é directora nas súas dez edicións.

Durante dous anos dirixiu os cursos organizados pola Xunta de Galicia en Santiago de Compostela para galegos no estranxeiro.

Así mesmo dirixiu varios talleres de adultos e desde fai dez anos é docente de teatro en colexios.

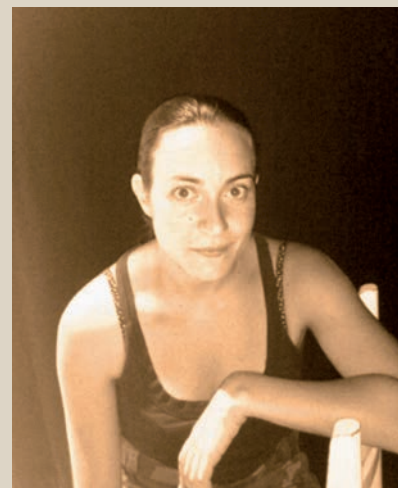
Na actualidade dirixe a aula de teatro organizado pola Concellería da Mocidade do Concello de Gondomar.

Atriz, dramaturga e directora teatral. Formada en xornalismo e dirección de escena, actualmente o seu traballo aparece ligado á compañía galega INVERSA TEATRO para quen dirixiu os espectáculos *Kamouraska* e *A illa das mulleres loucas* e co-escrito *Expostas*. Actualmente, traballa como actriz na última produción da compañía, *Paper Dolls*, baixo a dirección de Lola Correa.

Dramaturga residente para o Centro Dramático Galego –xunto a Rubén Ruibal e Jacobo Paz– coa obra *Estigma* no 2008 e artista residente para a mesma institución con *Corpo-puta-vaca-berro* no 2009, no 2010 obtén o Premio do Xurado do IV Certame «Diario Cultural» de Teatro Radiofónico convocado pola Radio Galega con *Indoor* e o XIII Premio Robrenyo convocado pola Asociación de Investigación i Experimentación Teatral con *Memoria do incendio*. En 2011 recibiu o VI Premio Abrente de Textos Teatrais con *Campo de covardes*.

Vanessa Sotelo é subdirectora da Revista Galega de Teatro.

Vanessa Sotelo
(Cangas do Morrazo, 1981)





Marta Pérez
(A Cañiza, 1979)

Actriz e produtora teatral. Fundadora e propietaria da compañía INVERSA TEATRO no 2009 coa que leva catro producións teatrais. Estudou interpretación nas escolas Santart e Espazo Aberto en Santiago de Compostela ademais da licenciatura en Filosofía que posúe. Fundadora e co-propietaria da compañía de teatro Arela das Artes desde o 2002 até o 2007 (inclusive) coa que realizou sete producións profesionais. Nesta compañía traballou con directores como Charo Amador, Carlos Álvarez-Ossorio, Roberto Cordovani e Charo Pita. Noutras compañías como Cámara Negra Teatro, NoescaféTeatro (ALT. Vigo), La Fura dels Baus, Lingoretas ou Raigame Teatro foi dirixida por Lola Correa, Miro Magariños, Carlos Álvarez-Ossorio, Alejandra Juno e Quico Cadaval. No audiovisual fixo dobraxe e radio e participou en múltiples curtametraxes e longametraxes. Recentemente traballou un curso completo como actriz contratada na Escola Superior de Arte Dramática de Galicia (Esad Galicia).

Técnico e deseñador de iluminación para teatro e danza desde 1993.

Como deseñador ten traballado en máis de 30 espectáculos de diversas compañías como Ollomoltranvía, Teatro de Adro, A Factoría Teatro, Cía. De Mariás, Druída Danza, Dobre Xiro, Ronsel Lloves-Arraiana, NoescaféTeatro... En 2011 traballa no deseño de *Le frigo* de Copí, para Mundo Villalustre/Teatro Nú/A Tía Mardalina producións e *Paper Dolls* de Lola Correa, para INVERSA TEATRO.

Como técnico participou en máis de 70 espectáculos en xira. Foi director técnico de festivais e técnico de sala en diversos teatros.

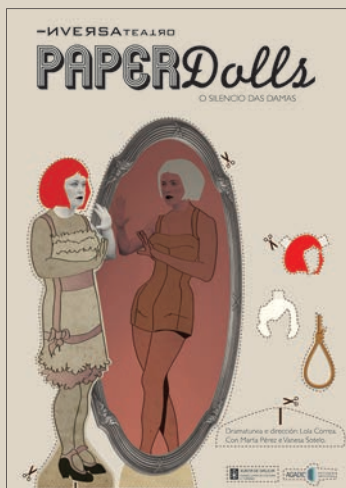
Antón Ferreira
(Vigo, 1968)



Juan Hernández
(Madrid, 1962)

Músico e produtor musical. Desde o ano 1980 traballa ininterrompidamente no campo profesional da música, como músico, produtor e compositor; así coma en colaboracións para diferentes medios de comunicación (TV, radio, teatro, cine...). Desde o ano 2000 rexenta o seu propio estudo de gravación: Ronett. Nas súas numerosas producións discográficas traballou con artistas como Tanya Tagaq, Laio, Jesse Zubot, Xose Manuel Budiño, Mike Patton e Buck 65... entre moitos outros. Traballou no mundo do teatro colaborando con compañías como NoescaféTeatro ou Cámara Negra. A nivel cinematográfico colaborou en proxectos nacionais e internacionais sendo o seu último traballo o deseño sonoro do filme *Tungjuq*, dos directores canadenses Paul Raphaël e Félix Lajeunesse, recentemente seleccionado no Festival Internacional de Cine de Toronto. As súas producións recibiron numerosas nominacións e premios (Juno, WCMA, CAMA) e foi premiado como mellor produtor do ano 2005 nos Canadian Aboriginal Music Awards. Ademais, desde os seus inicios como músico percorreu diversos festivais e concertos en xiras que o levaron por todo o estado español, así coma por Francia, Irlanda, Canadá, Portugal, UK...

DATOS DE CONTACTO E CONTRATACIÓN



Caxé

2800 € (IVE incluído) – Sen necesidades técnicas
3800 € (IVE incluído) – Con necesidades técnicas

Contacto

INVERSA TEATRO

Marta Pérez
00 34 690 084 625 // 00 34 986 771 141
Camiño do Redondo, 16
36993 Combarro. Pontevedra
inversa@inversateatro.com
www.inversateatro.com



INVERSA TEATRO

PAPERDolls

O SILENCIO DAS DAMAS